

T-910

T-910

Всероссийская олимпиада по технологии

Теор. 20

Пр. 22

Муниципальный этап

9-11 класс

Уважаемый участник!

Вам на первом туре олимпиады по технологии предложено 21 задание, из которых 20 включают вопросы, задачи, тесты. Задание 21 – творческое.

Задача участника – внимательно ознакомиться с предложенными заданиями и выполнить их в строгом соответствии с формулировкой.

Каждый правильный ответ в заданиях с 1 по 20 оценивается в 1 балл.

Задание 21 оценивается в 5 баллов.

Всего за теоретический тур максимальное количество баллов, которое может набрать участник, составляет 25 баллов.

Длительность 1-го тура (теоретического) составляет 2 часа. (120 минут).

**Задания муниципального этапа Всероссийской олимпиады
школьников по технологии 2021-2022 учебного года
(номинация «Культура дома, дизайн и технологии»)
10-11 класс**

1. Как называется система выращивания растений, в которой питательный раствор преобразуется в туман-аэрозоль посредством ультразвуковой мембраны (туман-аэрозоль иногда называют «сухим туманом»)

Ответ: шдропоника

2. Выберите правильное утверждение:




- а – биосфера входит в техносферу
б – биосфера равно техносфера
в – техносфера не входит в биосферу
г – техносфера входит в биосферу

Ответ: б

3. Сопоставьте названия профессий будущего с описанием их компетенций.

Впишите буквы в таблицу бланка ответов

	Название профессии		Описание
1.	Архитектор живых систем 	а	Специалист по разработке и производству стекольных продуктов на основе стекло-композитных функциональных материалов.
2.	Биоэтик 	б	Специалист, отслеживающий появление новых тенденций в разных отраслях экономики, общественной жизни, политике и культуре, составляющий отчеты о влиянии новых тенденций на клиентские потребности.

3.	Трендотчер форсайтер 	В	Специалист, который разрабатывает программы развития индивидуальных когнитивных навыков (например, память, концентрация внимания, скорость чтения, устный счет и др.) с помощью специальных программ и устройств с учетом особенностей психотипа и задач пользователя.
4.	Глазир 	Г	Специалист по планированию, проектированию и созданию технологий замкнутого цикла с участием генетически модифицированных организмов, в том числе микроорганизмов (например, биореакторы, системы производства еды в городских условиях и др.)
5.	Тренер по майнд-фитнесу 	Д	Специалист по фформативно-правовым и этическим аспектам деятельности медицинских, диагностических и биоинженерных центров, в которых осуществляется трансплантология и генетическое моделирование.

1	2	3	4	5
В	а	б	г	Г

4. Какие кормовые культуры с высоким содержанием белка для кормления животных изображены на рисунках?



а



б

Ответ: а - _____

б - люцерна

5. Какие виды налогов обязательны для юридического лица при ведении предпринимательской деятельности. Выберите два правильных ответа.

а – транспортный налог на личный автомобиль

б - акцизы

в - собственный НДФЛ

г - единый налог по УСН

Ответ: _____ б, в _____

6. // Данная технология получила своё название от английского выражения Light Amplification by Stimulated Emission of Radiation переводимого как «Усиление света посредством вынужденного излучения». Дайте название этой технологии и приведите два примера её использования.

Ответ:

7. Выберите один правильный ответ.

Из предложенных материалов выберите тот, который произведён с использованием нанотехнологий:

А) ситец

Б) чугун

В) фуллерен

Г) фанера

Ответ: _____ в _____

8. а) О каком пищевом продукте идет речь в отрывке из произведения А.С.Пушкина? К какой группе пищевых продуктов он относится?

«...Оно соку спелого полно,

Так свежо и так душисто,

Так румяно, золотисто,

Будто мёдом налилось,
Видны семечки насквозь».

Ответ: яблоко

б) Чем полезен этот пищевой продукт?

Ответ: в этот продукт полезен тем, что в нем много витаминов.

в) Назовите 3 блюда, в рецепт которых входит этот пищевой продукт.

Ответ: фаршированная курица, фруктовый салат, желе

9. Организм подростка расходует много энергии, основным источником которой служит пища.

Питание здорового человека, масса тела которого соответствует росту, должно быть четырёхразовым: завтрак – 25 %; обед – 35–40 %, полдник – 15 %, ужин – 20–25 % от суточной потребности в питательных веществах.

Калорийность пищи рассчитывается так: на 1 кг массы тела должно потребляться примерно 50 ккал. Рассчитайте калорийность завтрака девочки-подростка, масса тела которой 55 кг.

Ответ: $2 \cdot 55 \cdot 50 = 2750$

10. Выберите один вариант ответа.

Сочный корм для сельскохозяйственных животных, представляющий собой измельченные зелёные части растений (ботва, листья, стебли и т. п.), приготовляемые заквашиванием.

- а) сено;
- б) сенаж;
- в) силос;
- г) травяная мука.

Ответ б

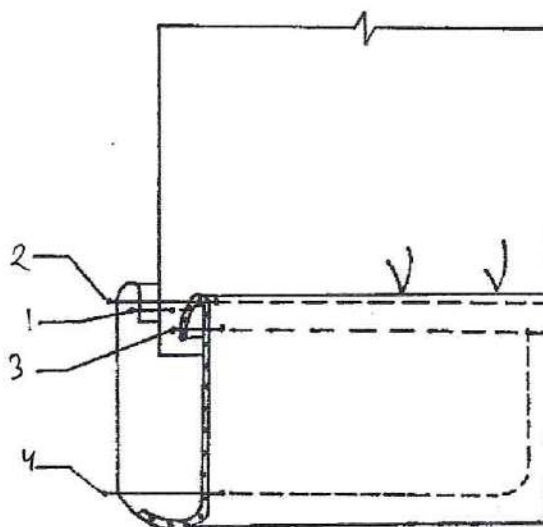
11. Заполните таблицу, используя слова для справок в соответствии с видом

обработки пищевых продуктов.

Химическая обработка пищевых продуктов	Физическая обработка пищевых продуктов
<p>Поваренная соль Сахар</p>	<p>Очистка Квашение Вываривание Шпигование</p>

Слова для справок: очисткой, поваренной солью, квашением, сахаром, вывариванием, шпигованием.

12. Пронумеруйте последовательность обработки низа рукава манжетой.
Впишите правильные ответы на выносные линии.



13. В строчку для ответа запишите правильный ответ.

В 1966-м Ив Сен-Лоран представил публике свой..... для вечерних выходов. В ту пору к этому предмету одежды все еще относились с недоверием.

Только смелые женщины могли себе позволить выйти в свет в таком наряде.

О чем идет речь? Как называется этот предмет гардероба?

Ответ: макет

14. В строчки для ответов запишите правильные ответы.

Для соединения деталей швейного изделия используют стачные швы.

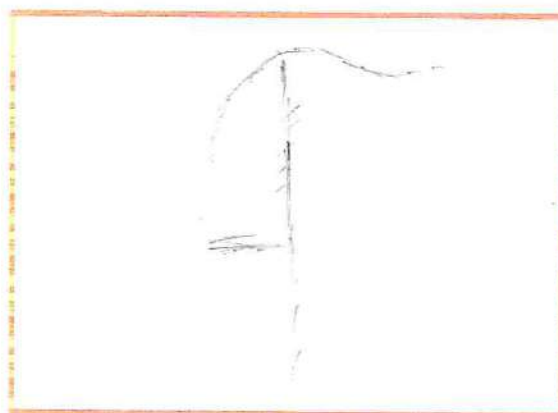
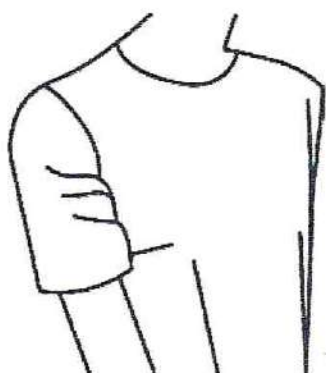
а) Когда применяется стачной шов «взаутюжку»? Приведите пример.

б) Выполните его графическое изображение и условное обозначение.

а) Ответ:

б) Ответ:

15. При проведении примерки портниха заметила поперечные заломы на передней части оката рукава. Укажите причину этого дефекта. Предложите способ его устранения, дайте словесное описание или выполните рисунок в прямоугольнике.



Ответ:

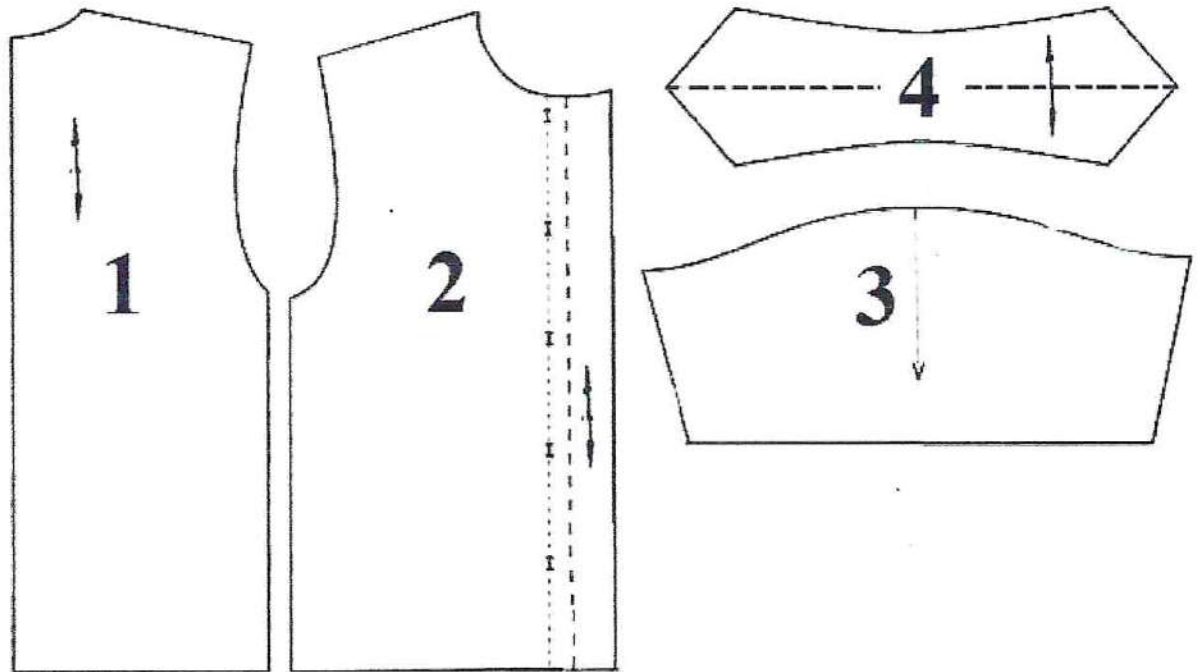
Причиной этого дефекта стал неправильный шов.
Для устранения данной проблемы нужно распорить шов и переделать его

16. Для того чтобы швейное изделие отвечало предъявляемым требованиям, следует учитывать свойства ткани, используемой для создания одежды. К каким свойствам относятся осыпаемость нитей на срезе ткани, прорубаемость, раздвижка нитей в швах, усадка?

Ответ дайте в именительном падеже, множественном числе.

Ответ: _____

17. Установите соответствие между номерами деталями кроя рубашки и их названиями



Воротник	3
Рукав	
Пояс	4
Манжета	2
Полочка	
Спинка	1

18. Дачный участок имеет форму прямоугольника со сторонами 35 м и 60 м. Сколько опор для забора из сетки-рабицы нужно приобрести владельцу, если опоры ставятся на расстоянии 2,5 м. В заборе нужно предусмотреть ворота шириной 5 м. В ответ впишите только число.

Ответ 45

19. Реклама - направление в маркетинговых коммуникациях, в рамках которого производится распространение информации. Каковы функции рекламы?

Ответ:

Рекламу используют для распространения информации, охватывающей аудиторию

20. В магазине одежды объявлена акция: если покупатель приобретает товар на сумму свыше 5 000 рублей, он получает сертификат на 900 рублей, который можно обменять в том же магазине на любой товар ценой не выше 900 рублей. Наташа хочет приобрести жакет за 4800 рублей, блузу за 800 рублей и шарф за 600 рублей. В каком случае Наташа заплатит за покупку меньше всего:

- 1) купит все три товара сразу;
- 2) купит сначала жакет и блузу, шарф получит за сертификат;
- 3) купит сначала жакет и шарф, получит блузу за сертификат.

В ответе запишите, что купит и сколько рублей заплатит Наташа за покупку в этом случае. Запишите решение и ответ.

Решение: купит сначала жакет и шарф, получит блузу за сертификат.

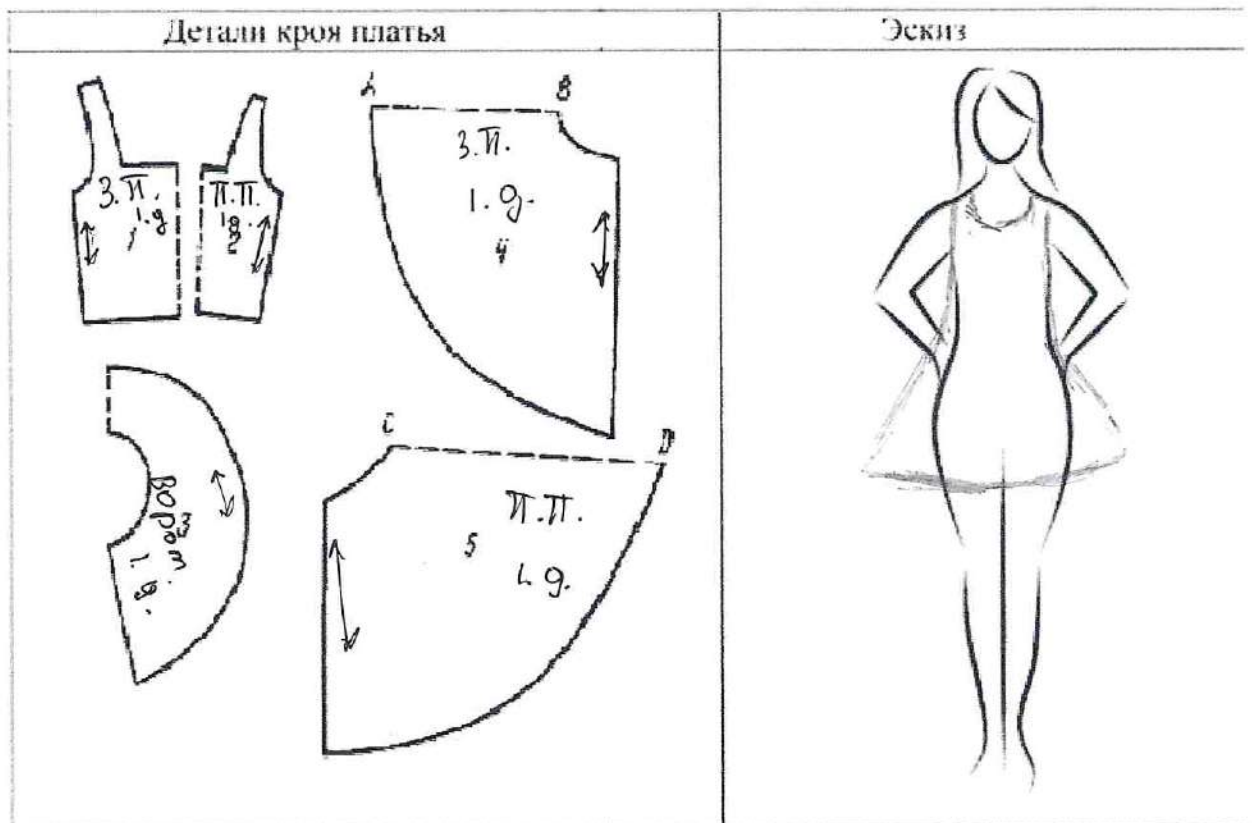
$$\underline{4800 + 600 = 5400}$$

Ответ: _____

21. Творческое задание.

Вам предложены детали кроя швейного изделия:

1. Выполните эскиз изделия согласно предложенным деталям кроя (2 балла).
2. Подпишите на деталях кроя линии середины деталей, направление долевой нити. Запишите названия деталей и их количество (1,5 балла).
3. Опишите внешний вид модели по эскизу (0,5 балла).
3. Предложите варианты декоративной отделки изделия (0,5 балл).
4. Предложите ткани (или волокнистый состав) для этой модели (0,5 балл).



Описание внешнего вида модели:

Назначение можно носить на прогулку, в кафе или на встречу.

Силуэт _____

Детали _____

Цвет может быть любой

Отделка с разными нашивками или
рисунками

Ткани хлопок, ^ольняное

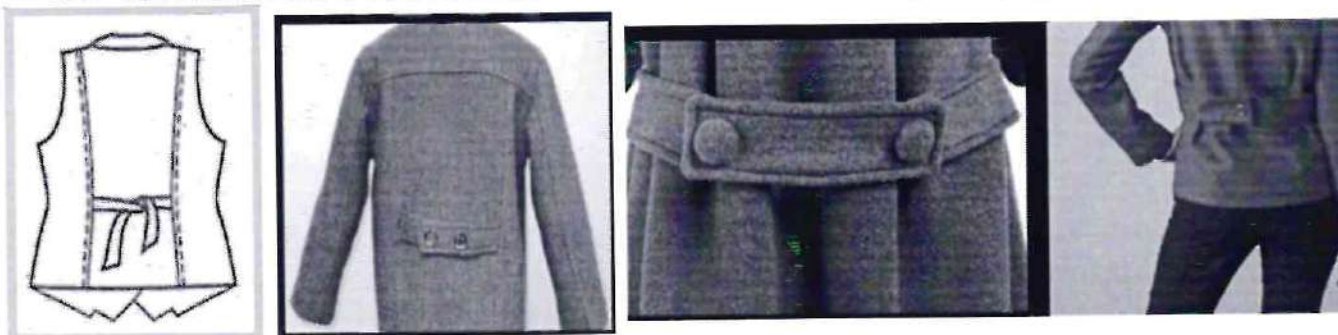
Практическое задание муниципального этапа Всероссийской олимпиады школьников по технологии 2021-2022 учебного года (номинация «Культура дома, дизайн и технологии») 9-11 класс

**(практика по обработке швейных изделий)
«Обработка хлястика»**

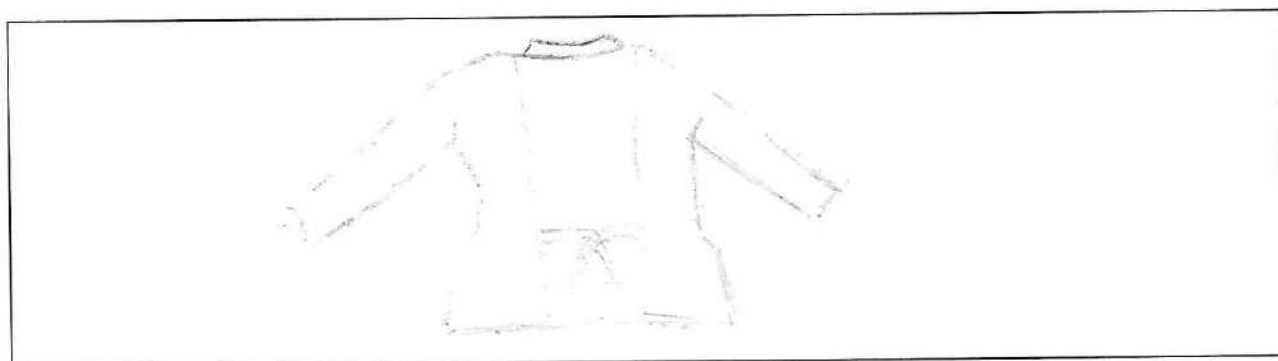
Длительность практического тура (обработка швейного изделия) составляет 60 минут

Задание:

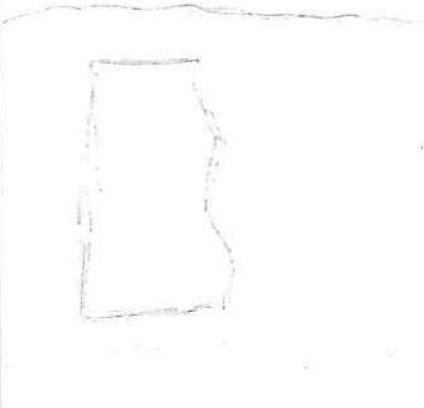

1. Паты и хлястики — это отделочные элементы одежды. Паты располагают на рукавах, хлястики — на полочках и спинках.
2. Посмотрите конструкции разных видов хлястиков.
3. Выполните эскиз Вами придуманного хлястика
4. В соответствии с эскизом заполните технологическую карту.



Эскиз хлястика



Технологическая карта. Изготовление хлястика.

№ п/п	Название операции	Описание выполнения операции	Графическое изображение	Инструменты и оборудование
1	Выкраивание деталей	Наносим на ткань форму деталей. Не забываем об отступах для швов		Ножницы, мел.
2	Сметывание хлястика с подкладкой	Подгоняем детали по подкладку		
3	Обтачивание хлястика			
4	Выметывание хлястика			

5	Обработка обтачного края			
---	--------------------------------	--	--	--

Карта пооперационного контроля 9-11 класс
Изготовление хлястика.

№	Критерии оценки	Кол-во баллов	Баллы по факту
1.	Последовательность выполняемых операций	5 (за каждую правильно описанную операцию по 1 баллу)	
2.	Графическое изображение	5 (за каждое правильное изображение по 1 баллу)	
3.	Инструменты и оборудование	5 (за правильно описанное оборудование по 1 баллу)	
	Итого:	15	

Практическое задание для муниципального этапа Всероссийской олимпиады школьников по технологии 2021-2022 учебного года (номинация «Культура дома и декоративно-прикладное творчество») 9 -11 класс

Длительность практического тура (моделирование) составляет
60 минут

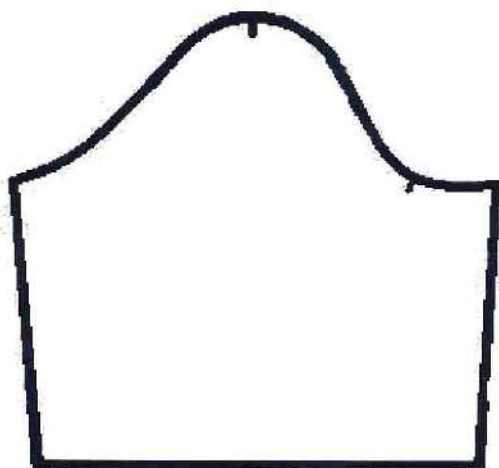
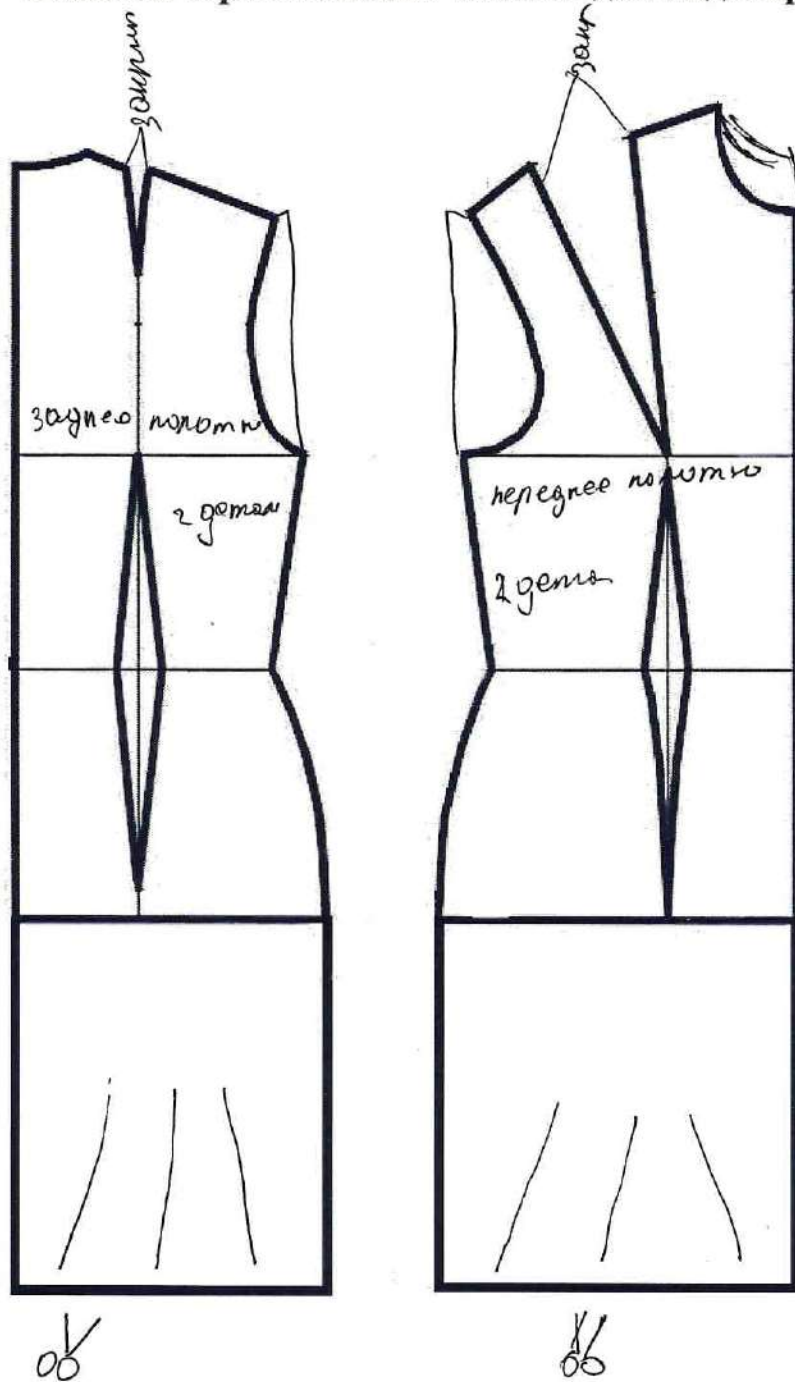
«Моделирование платья с рельефами»

Задание:

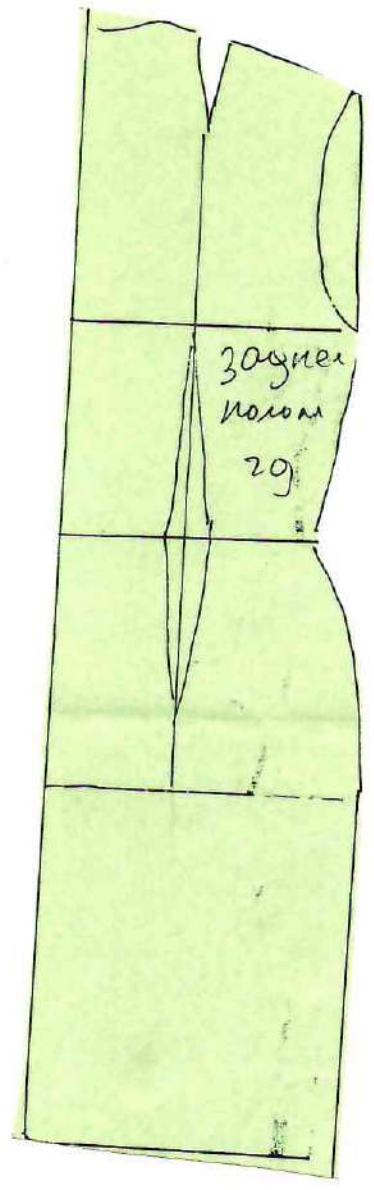
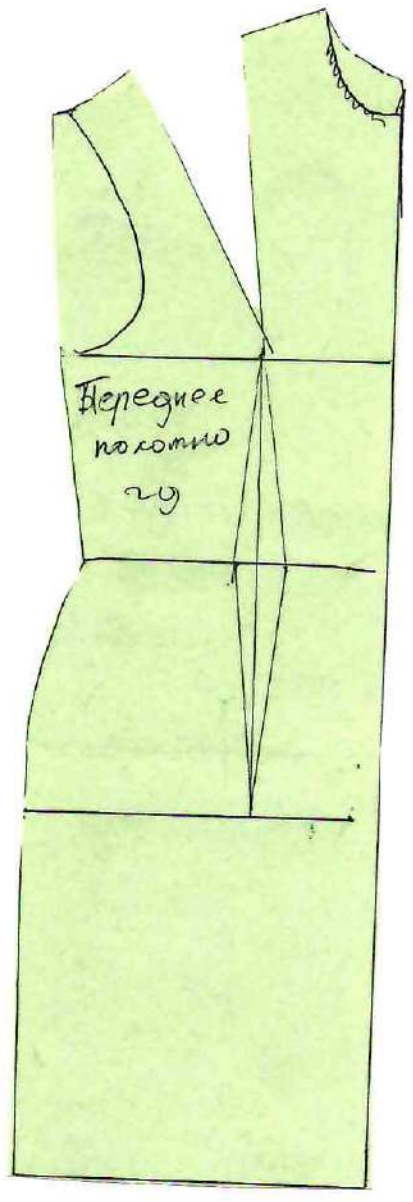
1. Внимательно прочитайте описание модели и рассмотрите эскиз.
2. Найдите различия с базовой конструкцией платья (см. лист «Базовый чертеж основы полуприлегающего платья для моделирования»).
3. В соответствии с эскизом нанесите новые линии фасона и обозначьте ваши действия по моделированию на чертеже основы платья на листе «Контроль практического задания». Используйте для этого стрелки, значки, слова и т.д.
4. Перенесите линии фасона на шаблон из цветной бумаги (чертеж на стр. 2 можно использовать для разрезания).
5. Изготовьте из цветной бумаги детали выкройки для раскладки на ткани.
6. Аккуратно наклейте детали выкройки на лист «Результат моделирования».
7. Нанесите на детали выкройки необходимые надписи для раскроя.

Эскиз	Описание модели
	<p>Летнее платье приталенного силуэта.</p> <p>Вырез горловины переда и спинки обработан подкройной обтачкой.</p> <p>Нагрудные вытачки перенесены в рельеф, выходящий из проймы. По центру переда и спинки проходит шов.</p> <p>Очень маленький рукав – крылышко.</p> <p>Все детали платья от талии до низа имеют одинаковые размеры. Расширение к низу каждой части платья одинаковое.</p> <p>В среднем шве спинки застежка «молния».</p>

Базовый чертеж основы платья для моделирования



Результат моделирования (приклеить готовые выкройки модели)



рукав.
29.

7-810

**Карта пооперационного контроля 9-11 класс
«Моделирование платья»**

№ п/п	Критерии оценивания	Баллы	Баллы по факту
	Нанесение новых линий фасона и надписей на чертеже основы платья	10	
1	Работа с вытачками полочки и спинки (наличие надписей, значков)	2	
2	Оформление линии рельефа полочки (наличие надписей, значков)	2	
3	Оформление линии рельефа спинки (наличие надписей, значков)	2	
4	Оформление линии низа (наличие надписей, значков)	1	
5	Оформление линии середины полочки	1	
6	Оформление линии середины спинки	1	
7	Работа с выкройкой рукава	1	
	Подготовка выкройки к раскрою:	10	
8	Построение выкройки рукава	1	
9	Грамотное оформление переноса вытачек	1	
10	Наличие обтачек для обработки горловины полочки	1	
11	Наличие обтачек для обработки горловины спинки	1	
12	Косая бейка для обработки проймы или обтачка для обработки проймы	1	
13	Название деталей моделирования	1	
14	Количество деталей, наличие метки под застежку «молния»	1	
15	Направление долевой нити на деталях, сгибы деталей, линии середины деталей	1	
16	Припуски на обработку каждого среза	1	
17	Аккуратность выполнения моделирования, приклеивание деталей с соблюдением нити основы	1	
	Итого:	20	