

Задания муниципального этапа  
 Всероссийской олимпиады школьников по технологии  
 2023-2024 учебного года  
 (профиль «Культура дома, дизайн и технологии»)  
 10, 11 классы

23 + 15 +

+ 20

585

Общие вопросы

1. Ответьте на вопрос. Как называется система доставки материальных предметов, веществ и продуктов из одной точки в другую по оптимальному маршруту?

1  
 Ответ: тр. логистика

2. Напишите слово. Это французское слово вошло в русский язык в 30-40-е годы XIX века как конкурент слову поприще. Сегодня мы связываем с этим понятием активное достижение человеком успехов в профессиональной деятельности. Что это за слово?

1  
 Ответ: карьера

3. Ответьте на вопрос. Передача электроэнергии на большие расстояния является важнейшей технической задачей в электротехнике. Российские ученые второй половины XIX века одержали крупнейшую победу, став признанными лидерами в области электротехники. Что они изобрели?

- 1  
 а. радиосвязь  
 б. теория электромагнитного поля  
 в. трансформатор  
 г. все ответы верные

Ответ: в

4. Выберите правильное определение:

- 1  
 а. В спецификацию вносят составные части, входящие в специфицируемое изделие, а также конструкторские документы, относящиеся к этому изделию и к его неспецифицируемым составным частям.

б. Спецификация относится к габаритному чертежу, где указываются все габаритные размеры и разрезы.

в. Спецификация – это документ единой системы конструкторской документации, в котором указываются все технологические операции по изготовлению сборочного изделия.

Ответ: а

5. Напишите не менее 2-х способов (протоколов) беспроводной связи в системе «Умный дом».

Ответ: Wi-Fi, Bluetooth

### Специальные вопросы

6. Вставьте пропущенные слова. Для улучшения вкуса, аромата и получения более мягкой консистенции при приготовлении мясных полуфабрикатов применяют биохимическую обработку - \_\_\_\_\_ с использованием растворов пищевых органических кислот.

Ответ: маринад

7. Какой вид теста будет приготовлен по этому рецепту? Ингредиенты: мука 500 гр, сливочное масло (мягкое) 50 гр., соль 1 ч. л., вода 375 мл., уксус 2 ст. л., сливочное масло (охлажденное) 500 гр.

Ответ: тесто для печенья, слоеное

8. Назовите злак и перечислите виды круп, получаемые из этого злака.

Название одного из видов крупы, изготавливаемого из злака переводится с французского языка как «жемчуг» («perle»). Крупа является ценнейшим по составу продуктом. Она богата витаминами и микроэлементами, содержит много калия, железа, кальция. Также в крупе присутствуют: медь, марганец,

молибден, кобальт, никель, стронций, хром, фосфор, йод, бром. Из этого злака изготавливают крупы, называемые голландкой и ячневой.

Ответ: овёс

9. Выберите правильный ответ. Химические волокна делятся на следующие группы:

- а) искусственные и белковые;
- б) синтетические и натуральные;
- в) искусственные и синтетические;
- г) целлюлозные и белковые.

1

Ответ: в

10. Выберите все верные ответы. Способы скрепления волокон между собой при изготовлении нетканых текстильных полотен

- а) холстопрошивной;
- б) нитепрошивной;
- в) иглоукалываемый;
- г) клеевой

1

Ответ: аг

11. Поясните ответ. Какое волокно называют «северным золотом».

Ответ: лён

1

12. Ответьте на вопрос. Изделия, выполненные из натуральных тканей без предварительной обработки, после первой стирки дают усадку и деформируются. Каким способом можно предотвратить появление таких проблем и как называется этот процесс?

1

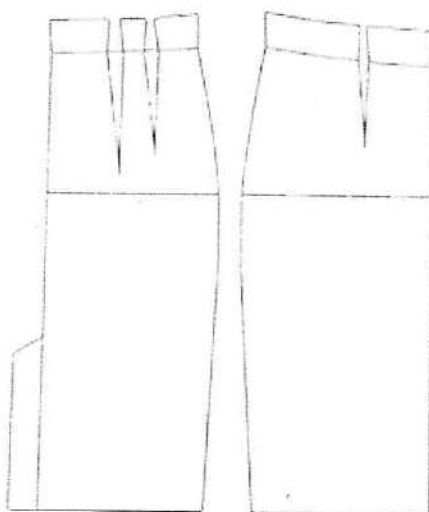
Ответ: вТО

13. Выберите несколько ответов. Укажите причины поломки иглы:

- а) игла установлена неправильно, она погнута или затуплена;
- б) игла не соответствует типу машины;
- в) регулятор строчки был переключен, когда игла находилась в материале;
- г) игла недостаточно закреплена;
- д) излишнее натяжение верхней нити;
- е) номер иглы не соответствует обрабатываемой ткани;

1  
Ответ: абг

14. Даны детали кроя. Дайте подробное описание изделия, которое получится из данных деталей кроя.



Ответ: Юбка прямого покроя со шлицей. На заднем полотнище две выточки. Верх изделия обработан талесом.

15. Найдите соответствие между деталью или элементом женского туалета и его описанием.

Деталь или элемент женского туалета	Описание
I. ГОРЖЕТ, или ГОРЖЕТКА (фр.)	а) женский шарф из меха или перьев, например, страусовых. Был в моде в период романтизма, название получил от королевских удавов.

2. БУФЫ (фр.)	б) кружевные или кисейные оборки по вороту или на груди мужской сорочки (мода XVIII в.), стоячий воротник мужской сорочки, выступающий над галстуком по обе стороны подбородка (XIX в.), отделка из кружев или легкой ткани в сборку на груди у женской и мужской блузки (XX-XXI в.в.).
3. БОА (фр., лат.)	в) деталь женского туалета - полоска меха, которую носят в качестве воротника. Надевается на плечи так, чтобы мех касался шеи или слегка спускался с плеч, иногда надевают на одно плечо.
4. ЖАБО (фр.)	г) пышные складки, сборки на рукавах, юбках.

1  
 Ответ: 1 - б ; 2 - з ; 3 - а ; 4 - б

16. Выберите один ответ. Собирательное обозначение, того, что обычно изображается на обложках дорогих модных журналов; близости к общепринятым стандартам роскоши, шика, внешнего блеска в моде называется:

- 1  
 а) гранж;  
 б) гламур;  
 в) блэм;  
 г) богема;

Ответ: б

17. Рассчитайте расход ткани на платье типа «футляр» без рукава до 48 размера (при ширине ткани не меньше 140 см), если длина платья – 90 см.

Расчет расхода ткани:

$$90 + 90 + 15 \text{ (припуски на швы)} = 195 \text{ м}$$

Ответ: 2 метра

18. Ответьте на вопрос. Кому из великих кутюрье обязан своим появлением стиль NewLook?



- а) Валентино
- б) Кристиан Диор
- в) Коко Шанель
- г) Поль Пуаре
- д) Кристиан Лакруа

Ответ б

19. Выпишите правильный ответ. Выпускник школы определился с выбором профессии и хорошо знает, почему решил связать свою профессиональную деятельность с предприятием общественного питания. Его работа будет связана с:

- а) производством кулинарной продукции, мучных кондитерских и булочных изделий, их реализацией и организацией их потребления;
- б) производством кулинарной продукции;
- в) выпуском полуфабрикатов и готовой продукции.

Ответ: б, а, в

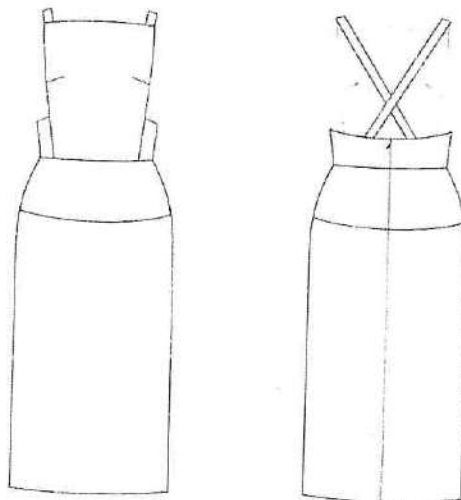
20. На рисунке представлено изображение осветительного прибора. К какому виду освещения он относится?



Слова для справок: общее, местное, направленное, декоративное

Ответ: направленное, местное

21. Творческое задание. Вам предложена модель женского сарафана



1. Перечислите детали кроя данной модели и укажите их количество.
2. Предложите ткани и их волокнистый состав для модели.
3. Взяв за основу данную модель, предложите свой вариант изделия, (можно изменить любой элемент изделия, не менее двух).
4. Опишите для какого мероприятия можно использовать вашу модель.

## Выполнение задания.

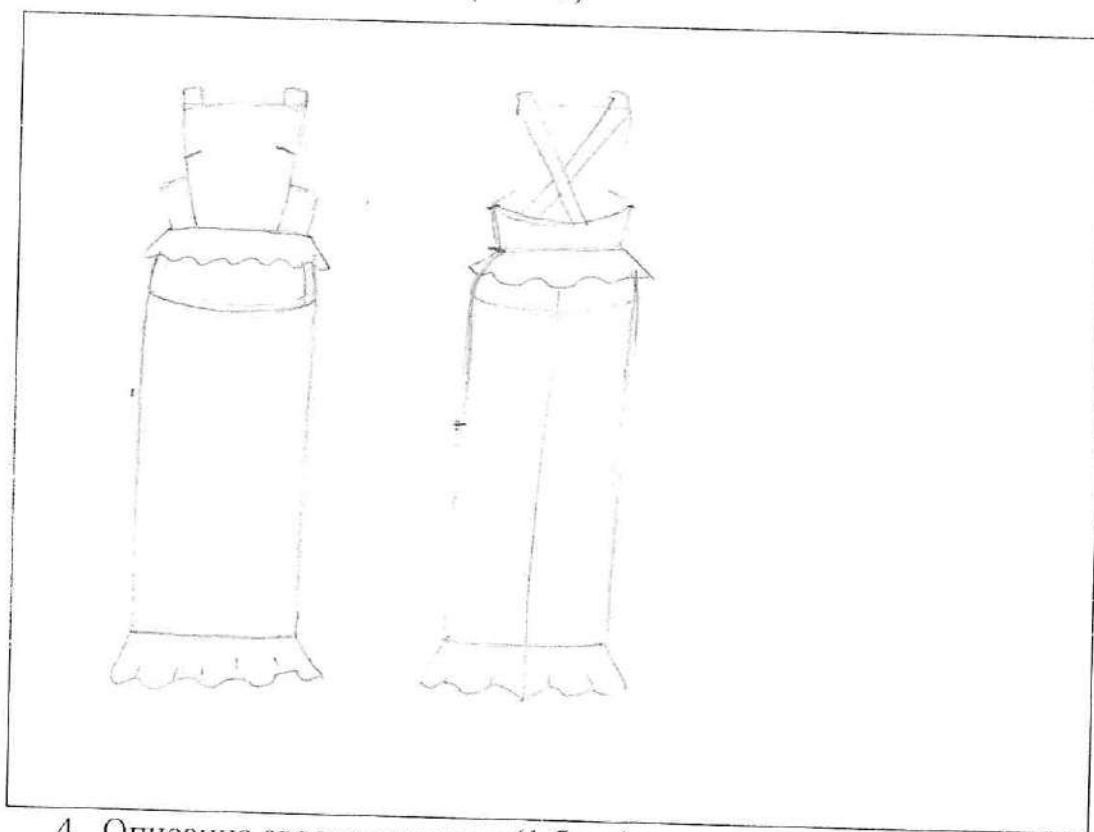
1. Детали кроя или описание изделия (2 балла):

2  
Верхняя передняя часть 1 дет., кокетка перера 1 дет., переднее полотнище 1 дет., спинка 1 дет., кокетка заднего полотнища 2 дет., заднее полотнище 2 дет., мешки 2 дет.

2. Ткани и их волокнистый состав (1 балл)

1  
Лён, смешанная ткань (вискоза с полиэстером), хлопок

3. Свой вариант изделия (1 балл)



4. Описание своего варианта (1 балл)

1  
Сарафан прямого силуэта с мешками.

Валан по линии талии. Складки по линии низа изрешив. Застёжка в левом боковом шве.



**Практическое задание для муниципального этапа  
Всероссийской олимпиады школьников по технологии  
2023-2024 учебного года**

**(профиль «Культура дома и декоративно-прикладное творчество»)**

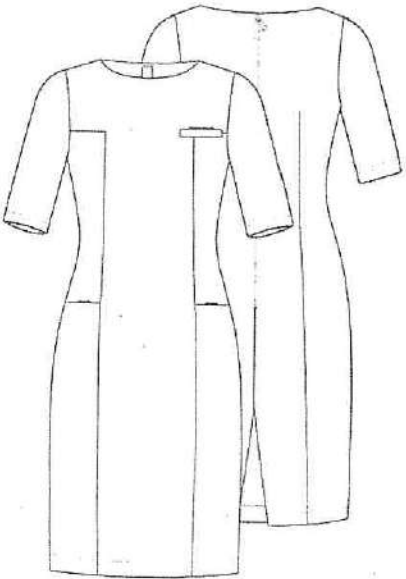
**10, 11 классы**

**«Моделирование платья»**

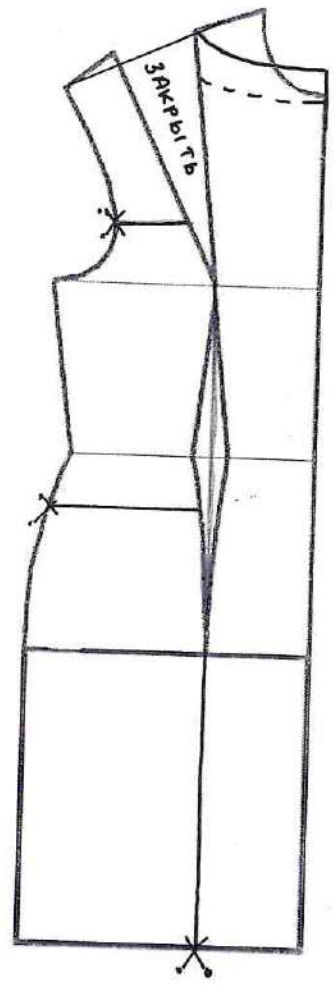
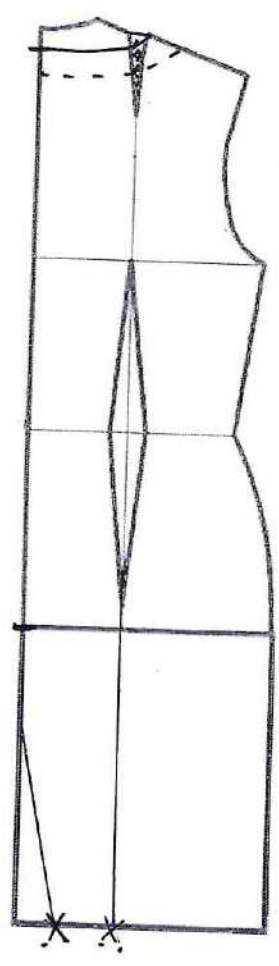
(время выполнения задания - 45 минут)

**Задание:**

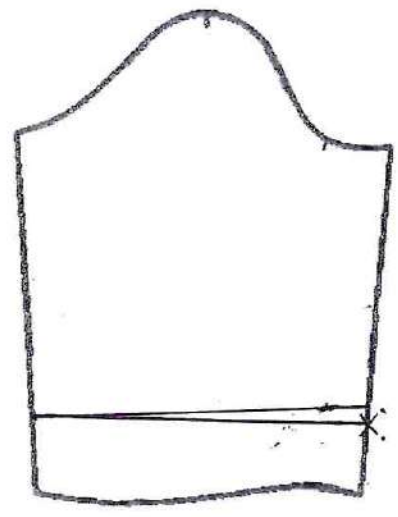
1. Внимательно прочитайте описание модели и рассмотрите эскиз.
2. Найдите различия с базовой конструкцией платья (см. лист «Контроль практического задания «Моделирование платья»).
3. В соответствии с эскизом нанесите новые линии фасона и обозначьте ваши действия по моделированию на чертеже основы платья на листе «Контроль практического задания». Используйте для этого стрелки, значки, слова и т.д.
4. Перенесите линии фасона на шаблон из цветной бумаги (чертеж на стр. 2 можно использовать для разрезания).
5. Изготовьте из цветной бумаги детали выкройки для раскладки на ткани.
6. Аккуратно наклейте детали выкройки на лист «Результат моделирования».
7. Нанесите на детали выкройки необходимые надписи для раскроя.

Эскиз	Описание модели
	<p>Платье прямое приталенного силуэта, с рукавами до локтя. Вырез по горловине овальной формы. Линии горловины обработаны обтачками.</p> <p>Нагрудные вытачки перенесены в рельеф, выходящий из проймы. Рельеф переходит в подрез по талиевым выточкам до линии низа.</p> <p>На переде предусмотрены два кармана в горизонтальных швах чуть ниже линии талии и один ложный карман с листочкой наверху в левой части платья.</p> <p>По спинки талиевые выточки переходят в подрез до линии низа, шов образуется за счет закрытия плечевой вытачки. Застёжка на тесьму-молнию расположена в среднем шве спинки. Треугольный разрез обеспечивает достаточную свободу движения.</p>

Контроль практического задания «Моделирование платья».  
Нанесение линий и необходимых надписей для моделирования  
чертежа основы платья.



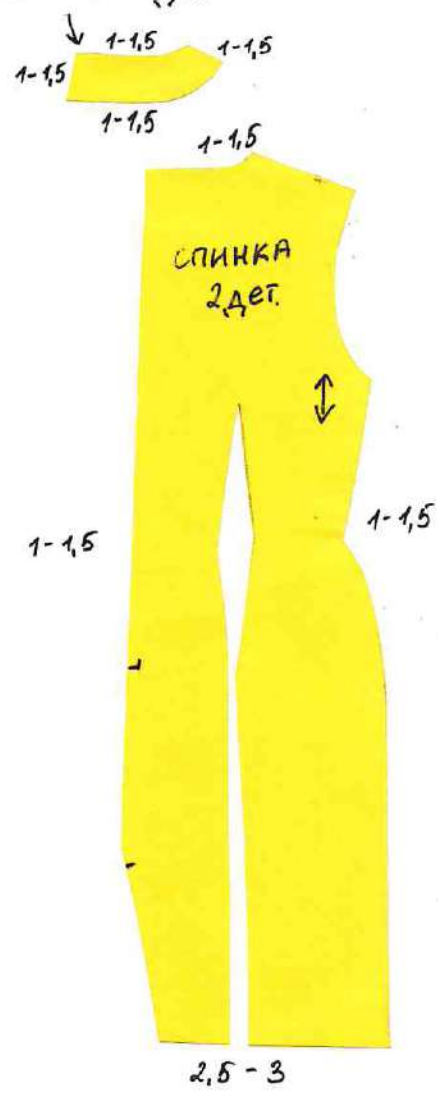
$2+2+2+1+1+1+$   
 $=105$



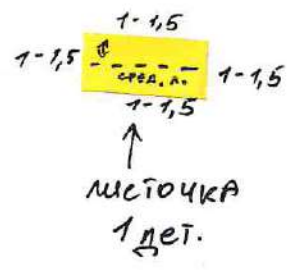
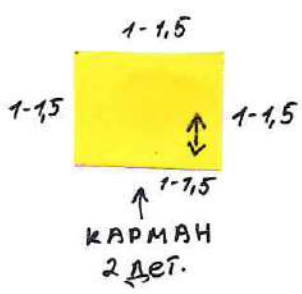
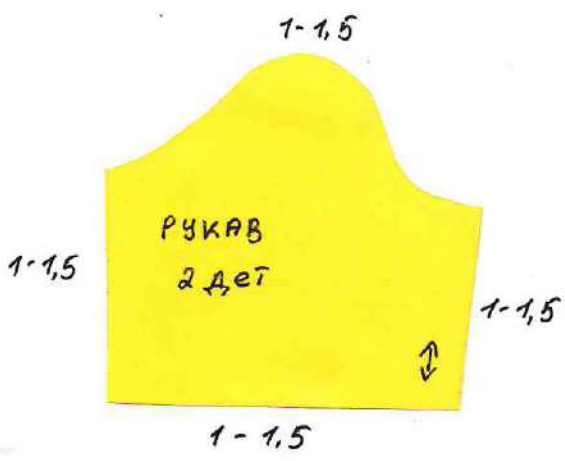
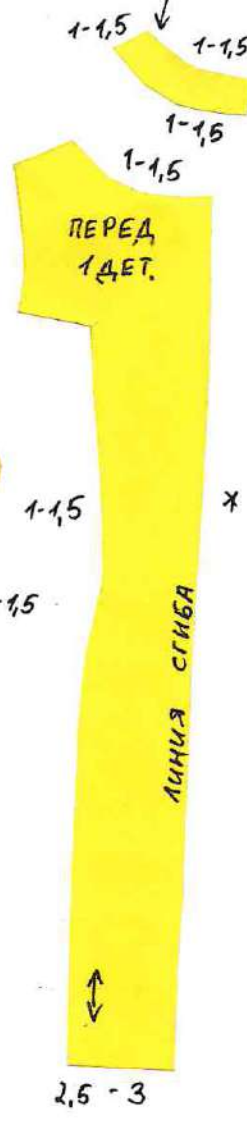
105

Результат моделирования (приклеить готовые выкройки модели)

ОБТАЧКА 2 ДЕТ.



ОБТАЧКА 1 ДЕТ.



Практическое задание муниципального этапа  
Всероссийской олимпиады школьников по технологии  
2023-2024 учебного года  
(профиль «Культура дома, дизайн и технологии»)  
10, 11 классы

Практика по обработке швейных изделий  
«Обработка прямой кокетки с клапаном»

Перед началом работы внимательно прочти задание, изучи объект труда и наличие материалов для работы.



**Задание.**

В соответствии с инструкционно-технологической картой выполните раскрой основной детали и клапана, выполните обработку клапана, вшейте в прямую кокетку, выполните декоративное оформление.

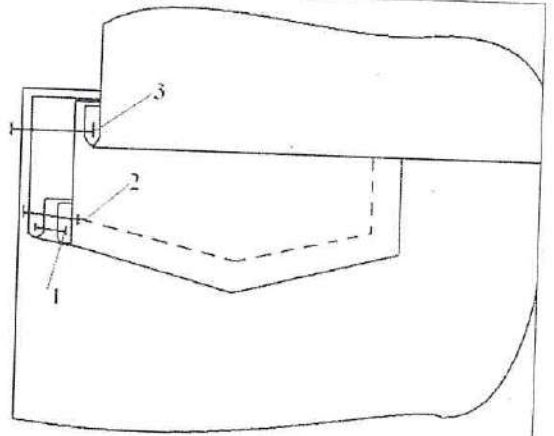
**Материалы и инструменты:** деталь кокетки 250мм X 100мм, нижняя часть полочки 250мм X 200мм, клапан 2 детали 150X100 (по трафарету). Нитки для ручных и машинных работ, рабочая коробка или папка с инструментами и приспособлениями.

**Оборудование:** швейная машина, утюг.

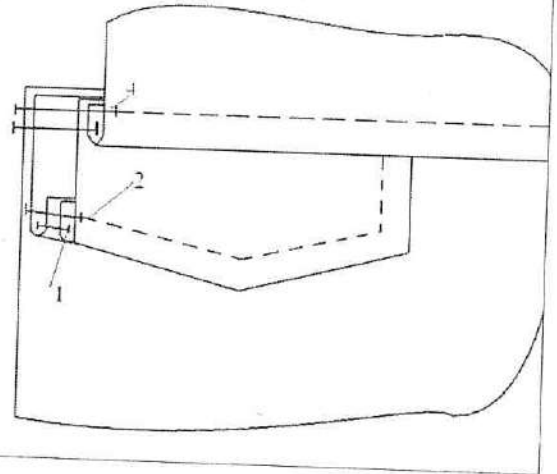
Инструкционно-технологическая карта  
«Обработка прямой кокетки с клапаном»

Последовательность выполнения работы	Графическое изображение
<p>1. Вырезать детали по заданным размерам, вырезать по шаблону две детали клапана.</p>	
<p>2. Сложить детали клапана лицевыми сторонами внутрь, уравнивая срезы. Сметать детали. Обтачать с трех сторон (1). Ширина шва <math>5 \div 7</math> мм. Припуски детали в углах высечь и подрезать, не доходя до строчки <math>2 \div 3</math> мм.</p>	
<p>3. Деталь вывернуть на лицевую сторону, выправить углы и выметать кант шириной <math>1 \div 2</math> мм из основной детали. Приутюжить со стороны нижней детали.</p>	
<p>4. Вдоль обтачного края по лицевой стороне детали проложить отделочную строчку (2) на расстоянии <math>7 \div 10</math> мм.</p>	

5. К верхнему краю основной детали по надсечкам приложить клапан. Наложить кокетку лицевой стороной на основную деталь с клапаном. Срезы уровнять, приметать, притачать (3), выполняя закрепки. Ширина шва 15 мм. Шов заутюжить в сторону кокетки.



6. Проложить по шву притачивания кокетки отделочную строчку (4) с закрепками в начале и конце строчки. Ширина шва 5÷7 мм.



## Самоконтроль:

- машинные строчки должны быть ровными и аккуратными;
- ширина выполняемых швов должна соответствовать заданным величинам;
- должны отсутствовать строчки временного назначения;
- должны иметься машинные закрепки;
- должно соблюдаться качество ВТО;
- должны соблюдаться правила техники безопасности.

**Карта пооперационного контроля**  
**«Обработка прямой кокетки с клапаном»**

№ п/п	Критерии оценки		Баллы	Баллы по факту
1	Детали клапана сложены лицевыми сторонами	(да/нет)	1	
2	Ширина шва обтачивания клапана	$(5 \div 7) \pm 2$ мм	1	
3	Качество высеченных углов	(да/нет)	1	
4	Качество выправленных углов	(да/нет)	1	
5	Ширина канта	$(1 \div 2)$ мм	1	
6	Приутюживание клапана	(да/нет)	1	
7	Ширина отделочной строчки	$(5 \div 10) \pm 1$ мм	1	
8	Симметрия клапана	(да/нет)	1	
9	Совмещение клапана с рассечками	$\pm 2$ мм	1	
10	Ширина шва притачивания кокетки	$15 \pm 2$ мм	1	
11	Выполнение машинных закрепок	(да/нет)	1	
12	Заутюживание шва в сторону кокетки	(да/нет)	1	
13	Ширина отделочной строчки	$(5 \div 7) \pm 1$ мм	1	
14	Качество окончательной влажно тепловой обработки	(да/нет)	1	
15	Соблюдение безопасных приемов труда	(да/нет)	0,5	
16	Правильная организация рабочего места, наличие формы	(да/нет)	0,5	
	<b>Итого:</b>		<b>15</b>	

**Карта пооперационного контроля**  
**10, 11 класс**  
**«Моделирование платья»**

№ п/п	Критерии оценивания	Баллы	Баллы по факту
	<b>Нанесение новых линий фасона и надписей на чертеже основы платья</b>	<b>10</b>	
1	Работа с вытачками полочки и спинки (наличие надписей, значков)	2	
2	Оформление линии рельефа полочки (наличие надписей, значков)	2	
3	Оформление линии рельефа спинки (наличие надписей, значков)	2	
4	Оформление линии низа (наличие надписей, значков)	1	
5	Оформление линии карманов	1	
6	Оформление линии рукава	1	
7	Оформление треугольного выреза по низу спинки.	1	
	<b>Подготовка выкройки к раскрою:</b>	<b>10</b>	
8	Грамотное оформление переноса вытачек	1	
9	Наличие обтачек для обработки горловины полочки	1	
10	Наличие обтачек для обработки горловины спинки	1	
11	Оформление рукава	1	
12	Название деталей моделирования	1	
13	Количество деталей	1	
14	Наличие метки под застежку «молния»	1	
15	Направление долевой нити на деталях, сгибы деталей, линии середины деталей	1	
16	Припуски на обработку каждого среза	1	
17	Аккуратность выполнения моделирования, приклеивание деталей с соблюдением нити основы	1	
	<b>Итого:</b>	<b>20</b>	