

БЛАНК ЗАДАНИЙ
муниципального этапа всероссийской олимпиады школьников
по экономике
Регион Кемеровская область-Кузбасс 2023/24 уч. год
7-8 класс

Уважаемый участник олимпиады!

Вам предстоит выполнить тестовое и теоретическое задания.

– Время на выполнение заданий тестового раунда - 45 минут, теоретического – 75, всего – 120 минут.

– Титульный лист бланка ответа на тесты подписывается школьником разборчивым почерком с указанием Ф.И.О. участников в именительном падеже, на самом бланке пометки не допускаются.

– Решение каждой задачи должно быть выполнено максимально подробно, поскольку итоговая оценка учитывает то, какой процент приведенного решения является верным.

– Черновики не рассматриваются при проверке.

– Работа должна быть выполнена только ручкой.

Выполнение заданий целесообразно организовать следующим образом:

– не спеша, внимательно прочитайте задание и уясните суть вопроса;

– после выполнения всех предложенных заданий еще раз проверьте правильность ваших ответов;

– не позднее чем за 20 минут до окончания времени работы начните переносить решение задач в бланк ответов;

– если потребуются корректировка ответа, то неправильный вариант ответа зачеркните крестиком и рядом напишите новый.

Задание считается выполненным, если Вы вовремя сдаете его членам жюри.

Задание включает 3 задачи. Необходимо привести наиболее полное и обоснованное решение каждой из них.

Итого по задачам можно набрать **55 баллов**.

Задача 1. (20 баллов)

Иван, Петр и Кузьма работают в мастерской Данилы-мастера. Каждому работнику за отработанный день начисляется 120 монет, а за прогул с него удерживается штраф 30 монет. В прошлом месяце (20 рабочих дней) мастерская выполнила заказ на производство 72 изделий, а Данила выплатил в сумме всем трем работникам 3600 монет (расчет с работниками происходит после выполнения заказа).

1. Рассчитайте среднюю производительность труда одного работника в день.
2. Данила подсчитал, что если бы он уволил Кузьму, его суммарные расходы на выплаты работникам за месяц остались бы прежними. Какое количество дней прогулял Кузьма, а какое – Петр, если Иван не прогулял ни одного рабочего дня?
3. Даниле известно, что дневная производительность Ивана в два раза выше, чем у Петра. Смог бы Данила сэкономить на расходах на оплату работников, если бы уволил Петра и Кузьму, а заказ на производство 72 изделий выполнял один Иван?

Ответ:

Задача 2. (20 баллов)

Робинзон решил открыть собственный бизнес. Даже название придумал: «Тропический рай». Вот только он никак не может определиться, что ему производить. Есть два варианта: кокосовое молоко «Как у бабушки» или коктейль «Мечта аборигена». Для производства двух стаканов кокосового молока ему понадобится только один кокос. Для производства шести коктейлей необходимо два кокоса и сок трёх гуав. Усилия самого Крузо при производстве обоих напитков одинаковы, возможно производство любого, в том числе нецелого, числа каждого из напитков. За день он может произвести либо 40 стаканов кокосового молока, либо 30 коктейлей, а также любую линейную комбинацию между этими вариантами (например, 36 стаканов кокосового молока и 3 коктейля). Сырьё (кокосы и гуаву) он закупает у другого бизнесмена – Пятницы. За один кокос Пятница просит 6 ракушек, а за одну гуаву – 8. Робинзон уверен, что сможет продать всё произведённое кокосовое молоко по цене 10 ракушек за стакан, а коктейли – по цене 15 ракушек. Найдите максимальную прибыль Робинзона в течение дня.

Ответ:

Задача 3. (15 баллов)

Оксана живёт в Венгрии, её ежемесячный доход составляет 13500 венгриков, Полина живёт в Гринландии и каждый месяц получает 80 гринчиков. Известно, что страны поддерживают постоянный курс валют, такой, что 1 гринчик равен 45 венгрику. Цены на яблоки в Венгрии и Гринландии также отличаются, и их соотношение соответственно равно 3 : 1. Кто и во сколько раз больше яблок может купить?

Ответ:

БЛАНК ЗАДАНИЙ
муниципального этапа всероссийской олимпиады школьников
по экономике
Регион Кемеровская область-Кузбасс 2023/24 уч. год
7-8 класс

Уважаемый участник олимпиады!

Вам предстоит выполнить тестовое и теоретическое задания.

– Время на выполнение заданий тестового раунда – 45 минут, теоретического – 75, всего – 120 минут.

– Титульный лист бланка ответа на тесты подписывается школьником разборчивым почерком с указанием Ф.И.О. участников в именительном падеже, на самом бланке пометки не допускаются.

– Работа должна быть выполнена только ручкой.

Выполнение заданий целесообразно организовать следующим образом:

– не спеша, внимательно прочитайте задание и уясните суть вопроса;

– после выполнения всех предложенных заданий еще раз проверьте правильность ваших ответов;

– не позднее чем за 20 минут до окончания времени работы начните переносить решение задач в бланк ответов;

– если потребуются корректировка ответа, то неправильный вариант ответа зачеркните крестиком и рядом напишите новый.

Задание считается выполненным, если Вы вовремя сдаете его членам жюри.

ТЕСТЫ

Тест 1.

Тест включает 3 вопроса типа «Да/Нет». Они представляют собой высказывание, которое участник олимпиады должен оценить: верно – «Да», неверно – «Нет». Вопросы с 1 по 3 включительно оцениваются в 2 балла.

Итого по тесту 1 – 6 баллов.

Тест 2.

Тест включает 3 вопроса типа «5:1». Из нескольких вариантов ответов нужно выбрать единственно верный ответ. Вопросы с 4 по 6 включительно оцениваются в 3 балла.

Итого по тесту 2 – 9 баллов.

Тест 3.

Тест включает 2 вопроса типа «5:N». Из нескольких вариантов ответов нужно выбрать все верные ответы. Вопросы с 7 по 8 включительно оцениваются в 6 баллов.

Итого по тесту 3 – 12 баллов.

Тест 4.

Тест включает 2 вопроса с кратким ответом. Нужно кратко записать ответ на предложенную задачу без указания единиц измерения. Вопросы с 9 по 10 включительно оцениваются по 9 баллов.

Итого по тесту можно набрать 18 баллов.

Итого по тестам можно набрать 45 баллов

ТЕСТ 1

1. Если в январе уровень инфляции в месячном исчислении составил 12%, в феврале 9%, то в целом за два месяца уровень цен вырос на 21%.

1) Да

2) Нет

2. Постоянные затраты фирмы – это затраты, которые не зависят от объема выпускаемой продукции.

1) Да

2) Нет

3. Если курс евро по отношению к рублю вырос на 20%, то это означает, что курс рубля к евро снизился на 20%.

1) Да

2) Нет

ТЕСТ 2

4. После Нового года цены на елочные игрушки снизились на 30%, а после Рождества новая цена уменьшилась еще на 20%. На сколько процентов подешевели игрушки после Нового года?

- 1) 50%;
- 2) 44%;
- 3) 66%;
- 4) 64%;
- 5) 30%.

5. Отличительной чертой традиционной экономики является:

- 1) отсутствие государственного вмешательства в экономику;

- 2) большая доля ручного труда во всех отраслях экономики;
 - 3) высокие импортные тарифы;
 - 4) нахождение большей части крупных и мелких предприятий в государственной собственности;
 - 5) преобладание монополий.
6. Что из перечисленного ниже не относится к факторам производства в соответствии с экономической теорией?
- 1) сотрудники офиса ПАО «Газпром»;
 - 2) локомотив, принадлежащий ОАО «РЖД»;
 - 3) наличные деньги в коммерческом банке;
 - 4) земельный участок фермерского хозяйства;
 - 5) воздушное судно, принадлежащее ПАО «Аэрофлот – Российские авиалинии».

ТЕСТ 3

7. Что из нижеследующего является примером человеческого капитала?
- 1) автомобиль директора рекламного агентства;
 - 2) современный компьютер, купленный для повышения производительности труда секретаря;
 - 3) навыки, приобретенные автослесарем за годы работы по специальности;
 - 4) знания, полученные выпускником престижного университета;
 - 5) умение печатать вслепую по-английски для секретаря внешнеэкономической фирмы.
8. Выберите верные высказывания:
- 1) в период экономического спада налоговые поступления растут, а дефицит государственного бюджета, как правило, снижается;
 - 2) в период экономического спада, как правило, снижаются и налоговые поступления, и дефицит государственного бюджета;
 - 3) в период экономического спада налоговые поступления, как правило, снижаются, а дефицит государственного бюджета, как правило, растет;
 - 4) в период экономического подъема налоговые поступления, как правило, увеличиваются, а государственные заимствования снижаются;
 - 5) в период экономического подъема налоговые поступления, как правило, увеличиваются, а дефицит торгового баланса растет.

ТЕСТ 4

9. Для конференции фирме необходимо закупить 27 бутылок воды. Бутылки продаются в пачках по 1, 2 или 4 штуки. Одна бутылка стоит 100, однако, если покупать пачку с двумя бутылками, то каждая бутылка обойдется на 10 % дешевле, а если пачку с четырьмя, то на 20 % дешевле. Каковы минимальные расходы фирмы, если известно, что нельзя покупать больше 27-и бутылок?

Ответ:

10. Коля выбирает, куда вложить свои деньги. Он может отдать их маме, которая готова через год вернуть Коле его деньги и ещё 10 % от суммы, либо отдать накопленные деньги бабушке, который готов вернуть ему его деньги и ещё 5 % от суммы. Вдобавок бабушка доплатит Коле через год ещё 100 руб., если Коля отдаст ему деньги. Сейчас у Коли есть только купюры номиналом 1000 руб. Сколько денег у Коли, если известно, что отдать их бабушке выгоднее с финансовой точки зрения?

Ответ:

БЛАНК ЗАДАНИЙ
муниципального этапа всероссийской олимпиады школьников
по экономике
Регион Кемеровская область-Кузбасс 2023/24 уч. год
9 класс

Уважаемый участник олимпиады!

Вам предстоит выполнить тестовое и теоретическое задания.

– Время на выполнение заданий тестового раунда - 60 минут, теоретического – 90, всего – 150 минут.

– Титульный лист бланка ответа на тесты подписывается школьником разборчивым почерком с указанием Ф.И.О. участников в именительном падеже, на самом бланке пометки не допускаются.

– Решение каждой задачи должно быть выполнено максимально подробно, поскольку итоговая оценка учитывает то, какой процент приведенного решения является верным

– Черновики не рассматриваются при проверке

– Работа должна быть выполнена только ручкой

Выполнение заданий целесообразно организовать следующим образом:

– не спеша, внимательно прочитайте задание и уясните суть вопроса;

– после выполнения всех предложенных заданий еще раз проверьте правильность ваших ответов;

– не позднее чем за 20 минут до окончания времени работы начните переносить решение задач в бланк ответов;

– если потребуется корректировка ответа, то неправильный вариант ответа зачеркните крестиком и рядом напишите новый.

Задание считается выполненным, если Вы вовремя сдаете его членам жюри.

Задание включает 3 задачи. Необходимо привести наиболее полное и обоснованное решение каждой из них.

Итого по задачам можно набрать **54 балла**.

Задача 1. (20 баллов)

Банки обычно предлагают не один тип вклада, а целую линейку вкладов с разными свойствами и ставками. Например, если вклад нельзя пополнять, то ставка по нему обычно выше. В этой задаче мы рассмотрим данную ситуацию. Предположим, вам предлагается на выбор два вклада сроком 12 месяцев. Ставка по первому вкладу равна 1 % в месяц, и его можно пополнять на любую сумму с интервалом не менее месяца. Ставка по второму вкладу равна 1,5 % в месяц, но его нельзя пополнять. В данном банке проценты начисляются по методу простых процентов, то есть если некая сумма s лежит на вкладе t месяцев по ставке $(100r)$ % в месяц, то в конце срока по ней выплачиваются проценты в размере $t \cdot r \cdot s$.

а) (10 баллов) Допустим, у вас изначально есть сумма 500 тыс. рублей, которую вы готовы разместить на вкладе. Из зарплаты вы готовы сберегать 40 тыс. рублей каждый месяц. (Первая зарплата придет к вам через месяц после начала срока вклада.) Какой из двух вкладов выгоднее для вас, если вы хотите накопить как можно большую сумму к концу срока?

б) (10 баллов) Теперь предположим, что вы – менеджер банка, которому нужно спрогнозировать расходы банка на процентные выплаты. Для этого нужно предсказать, сколько людей выберет каждый из указанных выше типов вкладов. Пусть M – сумма, которую человек готов разместить на вкладе в начале срока, а X – сумма, которую он готов сберегать в каждом из последующих месяцев. Пусть $k = M/X$. С помощью маркетингового исследования вы выяснили, что k для разных людей принимает значения от 5 до 15; доли людей с разными значениями k приведены в таблице.

Интервал k	[5; 7]	(7; 9]	(9; 11]	(11; 13]	(13; 15]
Доля людей	10 %	20 %	30 %	30 %	10 %

Считайте, что если человеку безразлично, какой вклад открывать, то он открывает пополняемый. Какой процент людей выберет вклад с возможностью пополнения?

Ответ:

Задача 2. (20 баллов)

В январе 2023 года Вы организовали свою собственную фирму «Пластформ», считая, что так Вы сможете заработать больше денег, чем работая простым дизайнером в мебельной фирме с годовым доходом 600 тысяч рублей. Для открытия фирмы «Пластформ» Вам пришлось вложить собственные накопления в размере 8000 тысяч рублей. Учетная ставка Центрального Банка, действовавшая в 2023 году, была 7,5 %. По окончании 2023 года, по расчетам бухгалтера, прибыль Вашей фирмы составила 1700 тысяч рублей. Оправдано ли Ваше решение экономически, учитывая итоги 2023 года? Ответ поясните расчетами.

Ответ:

Задача 3. (14 баллов)

Страна Фруктовия производит только три вида продукции: ананасы, бананы и персики. Вся произведенная продукция (вне зависимости от объема) покупается и с удовольствием съедается жителями страны. За прошедший год экономика страны Фруктовия характеризуется следующими макроэкономическими показателями: число безработных – 80 человек, число занятых 920 человек; уровень естественной безработицы – 6%, эмпирический коэффициент чувствительности ВВП к динамике циклической безработицы – 2,5. Цены и объемы производства прошедшего года приведены в таблице.

Продукция	Цена (золотых за тонну)	Объем производства (тонн)
Ананасы	300	1000
Бананы	50	1000
Персики	600	1000

Определите фактический и потенциальный ВВП страны Фруктовия, а также потенциальный объем производства бананов, если известно, что цены на всю продукцию и объемы производства ананасов и персиков не поменялись бы.

Ответ:

БЛАНК ЗАДАНИЙ
муниципального этапа всероссийской олимпиады школьников
по экономике
Регион Кемеровская область-Кузбасс 2023/24 уч. год
9 класс

Уважаемый участник олимпиады!

Вам предстоит выполнить тестовое и теоретическое задания.

– Время на выполнение заданий тестового раунда - 60 минут, теоретического – 90, всего – 150 минут.

– Титульный лист бланка ответа на тесты подписывается школьником разборчивым почерком с указанием Ф.И.О. участников в именительном падеже, на самом бланке пометки не допускаются.

– Решение каждой задачи должно быть выполнено максимально подробно, поскольку итоговая оценка учитывает то, какой процент приведенного решения является верным

– Черновики не рассматриваются при проверке

– Работа должна быть выполнена только ручкой

Выполнение заданий целесообразно организовать следующим образом:

– не спеша, внимательно прочитайте задание и уясните суть вопроса;

– после выполнения всех предложенных заданий еще раз проверьте правильность ваших ответов;

– не позднее чем за 20 минут до окончания времени работы начните переносить решение задач в бланк ответов;

– если потребуется корректировка ответа, то неправильный вариант ответа зачеркните крестиком и рядом напишите новый.

Задание считается выполненным, если Вы вовремя сдаете его членам жюри.

ТЕСТЫ

Тест 1.

Тест включает 4 вопроса типа «Да/Нет». Они представляют собой высказывание, которое участник олимпиады должен оценить: верно – «Да», неверно – «Нет». Вопросы с 1 по 4 включительно оцениваются в 1 балл.

Итого по тесту 1 - 4 балла

Тест 2.

Тест включает 4 вопроса типа «5:1». Из нескольких вариантов ответов нужно выбрать единственно верный ответ. Вопросы с 5 по 8 включительно оцениваются в 2 балла.

Итого по тесту 2 - 8 баллов.

Тест 3.

Тест включает 4 вопроса типа «5: N». Из нескольких вариантов ответов нужно выбрать все верные ответы. Вопросы с 9 по 12 включительно оцениваются в 4 балла.

Итого по тесту 3 - 16 баллов.

Тест 4.

Тест включает 3 вопроса с открытым текстом. Нужно кратко записать ответ на предложенную задачу без указания единиц измерения. Вопросы с 13 по 15 включительно оцениваются по 6 баллов.

Итого по тесту можно набрать 18 баллов.

Итого по тестам можно набрать 46 баллов

ТЕСТ 1

1. Экономические санкции, вводимые страной А в отношении страны В, как правило, оказывают негативное влияние на обе страны.

1) Да

2) Нет

2. Когда государство устанавливает минимальную границу заработной платы ниже равновесной ставки зарплаты, это приводит к дефициту рабочей силы.

1) Да

2) Нет

3. Монополия – ситуация, когда на рынке присутствуют только один покупатель и один продавец.

1) Да

2) Нет

4. Общая выручка продавца определяется как разница между прибылью и экономическими издержками.

1) Да

2) Нет

ТЕСТ 2

5. В экономике смешанного типа государство не может:

- 1) Ограничивать частную собственность на землю;
- 2) Владеть предприятиями;
- 3) Устанавливать запретительные пошлины на товары;
- 4) Регулировать цену на всех рынках;
- 5) Вводить новые налоги.

6. Матвей выбирает фруктовый напиток. Перед ним два вида упаковок. На одной написано «25% напитка бесплатно, цена 81 рубль, объем 1.8 л», на другой написано «Цена 100 рублей, объем 2 л». Если вторая упаковка напитка продается по рыночной цене, то сколько напитка в процентном отношении Матвей действительно получает бесплатно, если покупает первую упаковку?

- 1) 10%;
- 2) 25%;
- 3) 19%;
- 4) 0%;
- 5) 15%.

7. На графике изображены две кривые производственных возможностей рабочей бригады, которая состоит из работников одинаковой квалификации, до и после некоторых изменений. Какое событие могло привести к сдвигу кривой производственных возможностей?



- 1) Уменьшение средних издержек производства товара X
- 2) Увеличение средних издержек производства товара X и увеличение количества работников в бригаде
- 3) Увеличение количества работников в бригаде
- 4) Уменьшение средних издержек производства товара Y
- 5) Уменьшение средних издержек производства товара Y и увеличение количества работников в бригаде

8. Постановление Правительства РФ гласит: «...с 1 июня текущего года в 2 раза – с 12% до 24% - увеличиваются ставки импортных пошлин на фасованный черный и зеленый чай». Цена единицы товара (фасованной упаковки) до 1 июня составляла 84 рубля. Новая цена товара составит:

- 1) 100 рублей;
- 2) 93 рубля;
- 3) 104 рубля;
- 4) 108 рублей;
- 5) 98 рублей.

ТЕСТ 3

9. Дефляция оказывает отрицательное воздействие на темпы экономического роста, так как:
- 1) доходы граждан быстрее обесцениваются;
 - 2) потребители имеют стимул отложить покупку товаров на будущее;
 - 3) деньги перестают быть средством сохранения ценности;
 - 4) сокращение прибыли компании в следствие падения спроса на рынке;
 - 5) цены растут быстрее роста заработной платы.
10. Последствиями установления государством максимальной цены («потолка цены») на товар на рынке являются:
- 1) возникновение дефицита данного товара;
 - 2) увеличение импорта данного товара;
 - 3) возникновение черного рынка сбыта данного товара;
 - 4) рост предложения данного товара на рынке;
 - 5) уменьшение темпа инфляции.
11. В долгосрочном периоде на рынке монополистической конкуренции:
- 1) фирмы получают нулевую экономическую прибыль;
 - 2) кривая спроса касается кривой средних издержек в точке оптимума;
 - 3) фирмы получают нулевую бухгалтерскую прибыль;
 - 4) фирмы не обладают рыночной властью и, следовательно, индекс Лернера равен нулю;
 - 5) фирмы находятся в условиях совершенной конкуренции.
12. Определите издержки, относящиеся к переменным, при производстве сливок.
- 1) Комиссионные менеджеров по продаже сливок в виде 2% от объема продаж;
 - 2) Бонус менеджеров по продаже сливок в виде фиксированной суммы при условии 100%-ной явки на работу;
 - 3) Издержки приобретения молока;
 - 4) Издержки по нагреву молока до оптимальной температуры для производства сливок;
 - 5) Стоимость получения сертификата качества.

ТЕСТ 4

13. Совершенно КПВ страны описывается уравнением $2X + Y = 300$. На мировом рынке можно обменивать Икс на Игрек в любую сторону в пропорции две единицы Икса за одну единицу Игрека. Жители потребляют Иксы и Игреки только в виде коктейлей, которые бывают двух видов:

- (а) 1 единица Икса и 1 единица Игрека;
- (б) только 4 единицы Икса.

Между коктейлями разных видов жители безразличны. Какое максимальное количество коктейлей смогут потребить жители страны?

Ответ:

14. Банковский вклад «Прогрессивный» приносит 5 % годовых в первый год после открытия, а во второй год приносит 25 % годовых, после чего срок действия вклада заканчивается. Пополнять вклад или снимать с него средства в течение срока нельзя, в конце каждого года проценты добавляются к имеющейся в момент начисления сумме вклада. На какую сумму нужно открыть такой вклад, чтобы к моменту окончания срока на нем было 420 тыс. рублей? Укажите ответ в тысячах рублей.

Ответ:

15. Если на фирме А работают от 1 до 10 сотрудников, то каждый из них производит по 2 единицы продукта. Если же сотрудников больше 10, то они начинают отвлекать друг друга, и каждый производит лишь одну единицу продукта. Фирма А закупает услуги труда на конкурентном рынке с зарплатой $w = 1$ и продает товар на конкурентном рынке с ценой $p = 1,5$. Ограниченность складских помещений не позволяет ей ни при каких условиях произвести больше 30 единиц товара. Сколько работников следует нанять фирме?

Ответ:

БЛАНК ЗАДАНИЙ
муниципального этапа всероссийской олимпиады школьников
по экономике
Регион Кемеровская область-Кузбасс 2023/24 уч. год
10-11 класс

Уважаемый участник олимпиады!

Вам предстоит выполнить тестовое и теоретическое задания.

– Время на выполнение заданий тестового раунда – 70 минут, теоретического – 110, всего – 180 минут.

– Титульный лист бланка ответа на тесты подписывается школьником разборчивым почерком с указанием Ф.И.О. участников в именительном падеже, на самом бланке пометки не допускаются.

– Решение каждой задачи должно быть выполнено максимально подробно, поскольку итоговая оценка учитывает то, какой процент приведенного решения является верным

– Черновики не рассматриваются при проверке

– Работа должна быть выполнена только ручкой

Выполнение заданий целесообразно организовать следующим образом:

– не спеша, внимательно прочитайте задание и уясните суть вопроса;

– после выполнения всех предложенных заданий еще раз проверьте правильность ваших ответов;

– не позднее чем за 20 минут до окончания времени работы начните переносить решение задач в бланк ответов;

– если потребуется корректировка ответа, то неправильный вариант ответа зачеркните крестиком и рядом напишите новый.

Задание считается выполненным, если Вы вовремя сдаете его членам жюри.

Задание включает 4 задачи. **Необходимо привести наиболее полное и обоснованное решение каждой из них.**

Итого по задачам можно набрать **58 баллов.**

Задача 1. (11 баллов)

Фирма действует на рынке совершенной конкуренции. Зависимость суммарных издержек от выпуска представлена в таблице:

Суточный выпуск, тыс. шт.	q	0	1	2	3	4	5	6
Суммарные издержки, тыс. руб.	ТС	200	280	440	680	1000	1400	1880

На рынке установилась цена 250 руб.

а) Сколько продукции должна производить фирма, чтобы достичь максимума прибыли? Какова будет при этом прибыль?

б) Начиная с какой цены, фирма может работать с прибылью?

в) При какой цене фирме будет выгоднее прекратить производство продукции? Рассмотреть краткосрочный период.

Ответ:

Задача 2. (11 баллов)

Фирма производит детали спутников, которые поставляются «Роскосмосу» в соответствии с контрактом. Выручку от поставок деталей фирма получает в конце года. Переменные затраты выплачиваются сразу по получении выручки.

У фирмы имеется высокоточный фрезеровочный станок, требующий мастера для изготовления деталей. Мастер I разряда способен изготовить 100 деталей в месяц, II разряда – 350 в год, III разряда – 150 в год. Деталь изготовленная мастером первого разряда оценивается в 500 рублей, второго разряда – 2000 рублей, третьего разряда – 5000 рублей.

Размер может определить месячную заработную плату двумя способами:

Окладом: $VC_L = 15000 + \text{Разряд} * 7000$

Сдельная: $VC_L = P_{\text{детали}} * 45\%$

а) Кого наймет и сколько получит прибыли фирма, если способ оплаты труда выбирает фирма?

б) Кого наймет и сколько получит прибыли фирма, если способ оплаты труда выбирает работник?

в) Фирма может поднять квалификацию работника следующим образом: работник сможет произвести детали повышенного разряда в количестве, равном половине нынешнего разряда (если повысить квалификацию I разряда, то работник сможет изготовить $\frac{100}{2} = 50$ деталей II разряда в месяц). Кого наймет и сколько получит прибыли фирма, если фирма принимает решение о переквалификации работника, но работник выбирает способ оплаты труда?

Ответ:

Задача 3. (11 баллов)

Игрок на фондовом рынке играет на акциях 3 компаний, курсы которых были следующими (по указанным курсам в данные дни он может как купить, так и продать акции, число приобретенных акций не обязательно должно быть целым числом):

	01.02.2023	07.02.2023	14.02.2023	21.02.2023
«О»	22,5	25	24	23,5
«А»	100	115	125	90
«Д»	2000	1800	2200	1900

Какую максимальную сумму и с помощью какой стратегии мог заработать игрок, если первоначально он обладал капиталом в размере 120 тыс. руб.?

Ответ:

Задача 4. (25 баллов)

В государстве «Г» производится два вида товаров: буквы «Х» и шрифты «У», КПВ задаётся следующим уравнением: $x^2 + 9y^2 = 625$. Товары потребляются наборами в соотношении 4 «Х» к 1 «У». Для простоты, цены зафиксированы государством и равны $P_x = 10, P_y = 30$ Налог на товары дифференцированный и составляет $T_x = 0,20 T_y = 0,30$.

В стране наступил кризис власти, и крупный регион «Р» решил выйти из состава государства. КПВ «Р»: $y^2 + 3x^2 = 49$.

Вопросы:

а) Определите объем налоговых поступлений из региона «Р» и размер поступлений в целом по государству.

б) Определите, какую долю в ВВП страны занимает регион «Р».

в) Определите размер дотаций, на которое согласится правительство государства «Г», чтобы удержать регион «Р»

Ответ:

БЛАНК ЗАДАНИЙ
муниципального этапа всероссийской олимпиады школьников
по экономике
Регион Кемеровская область-Кузбасс 2023/24 уч. год
10-11 класс

Уважаемый участник олимпиады!

Вам предстоит выполнить тестовое и теоретическое задания.

– Время на выполнение заданий тестового раунда – 70 минут, теоретического – 110, всего – 180 минут.

– Титульный лист бланка ответа на тесты подписывается школьником разборчивым почерком с указанием Ф.И.О. участников в именительном падеже, на самом бланке пометки не допускаются.

– Решение каждой задачи должно быть выполнено максимально подробно, поскольку итоговая оценка учитывает то, какой процент приведенного решения является верным

– Черновики не рассматриваются при проверке

– Работа должна быть выполнена только ручкой

Выполнение заданий целесообразно организовать следующим образом:

– не спеша, внимательно прочитайте задание и уясните суть вопроса;

– после выполнения всех предложенных заданий еще раз проверьте правильность ваших ответов;

– не позднее чем за 20 минут до окончания времени работы начните переносить решение задач в бланк ответов;

– если потребуются корректировка ответа, то неправильный вариант ответа зачеркните крестиком и рядом напишите новый.

Задание считается выполненным, если Вы вовремя сдадите его членам жюри.

ТЕСТЫ

Тест 1.

Тест включает 5 вопросов типа «Да/Нет». Они представляют собой высказывание, которое участник олимпиады должен оценить: верно – «Да», неверно – «Нет». Вопросы с 1 по 5 включительно оцениваются в 1 балл.

Итого по тесту 1 - 5 баллов.

Тест 2.

Тест включает 5 вопросов типа «5:1». Из нескольких вариантов ответов нужно выбрать единственно верный ответ. Вопросы с 6 по 10 включительно оцениваются в 2 балла.

Итого по тесту 2 - 10 баллов.

Тест 3.

Тест включает 5 вопросов типа «5: N». Из нескольких вариантов ответов нужно выбрать всеверные ответы. Вопросы с 11 по 15 включительно оцениваются в 3 балла.

Итого по тесту 3 - 15 баллов.

Тест 4.

Тест включает 3 вопроса с открытым текстом. Нужно кратко записать ответ на предложенную задачу без указания единиц измерения. Вопросы с 16 по 18 включительно оцениваются по 4 балла.

Итого по тесту можно набрать 12 баллов.

Итого по тестам можно набрать 42 балла

Время – 70 минут.

ТЕСТ 1

1. Если экономическая прибыль отрицательна, то бухгалтерская прибыль строго ниже нуля:

1) Да

2) Нет

2. Трансферты входят в структуру доходной части бюджета домашнего хозяйства:

1) Да

2) Нет

3. В развитых странах мира инфляция, как правило, отсутствует:

1) Да

2) Нет

4. Введение эмбарго является примером политики протекционизма:

1) Да

2) Нет

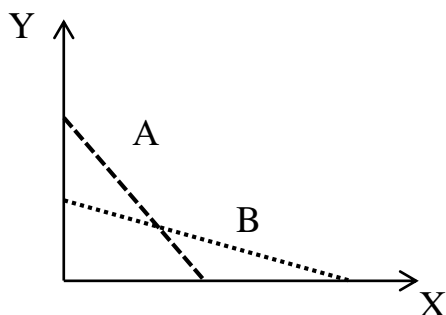
5. Любая фирма, продающая свою продукцию, может осуществлять ценовую дискриминацию:

1) Да

2) Нет

ТЕСТ 2

6. Страны А и В выпускают товары двух видов: X и Y. Кривые производственных возможностей (КПВ) этих стран представлены на рисунке:



На основании этих данных можно сделать вывод, что альтернативные издержки производства одной единицы:

- 1) товара X выше в стране В;
- 2) товара X выше в стране А;
- 3) товара X одинаковы в обеих странах;
- 4) товара Y выше в стране А;
- 5) товара Y ниже в стране В.

7. Завершение срока действия патента на изобретение некоторого товара, который пользуется спросом у потребителей, может привести к

- 1) снижению цены этого товара;
- 2) росту объема продаж этого товара;
- 3) сокращению объема продаж этого товара;
- 4) увеличению цены этого товара.
- 5) увеличению спроса на этот товар

8. Предприниматель в прошлом месяце получил прибыль от своего бизнеса 10 тыс. рублей, рентабельность бизнеса он оценивает в 25%. Это значит, что выручка предпринимателя составила:

- 1) 10 тыс. рублей;
- 2) 12,5 тыс. рублей;
- 3) 40 тыс. рублей;
- 4) 50 тыс. рублей;
- 5) 60 тыс. рублей.

9. В 2000 году, реальный ВВП в стране А составил 2000 условных единиц (у.е.). Номинальный ВВП 2001 года был равен 2400 у.е., а дефлятор равнялся 1,2. В 2001 году (по сравнению с 2000 годом, принятым за базовый) реальный ВВП страны А:

- 1) вырос на 5%;
- 2) вырос на 10%;
- 3) не изменился;
- 4) упал на 2%;
- 5) упал на 6%

10. Производитель газированного напитка «Мечта», перед тем как выйти на рынок, решил узнать функцию спроса на газированные напитки. Для этого он нанял экономиста Павла. Павел выяснил, что функция спроса на газированные напитки линейна, а максимальная

выручка будет достигнута в случае, если цена за бутылку составит 1 у. е. Максимальная же величина спроса достигает четырёх тысяч бутылок. Восстановите функцию спроса на газированные напитки.

1) $Q_D = 4 - 2p$;

3) $Q_D = 1 - 4p$;

5) $Q_D = 2 - 4p$

2) $Q_D = 4 - \frac{1}{2}p$;

4) $Q_D = 4 - p$.

ТЕСТ 3

11. Из-за нехватки денег Вам пришлось купить несколько килограммов дорогих шоколадных конфет и несколько килограммов карамели (более дешевых конфет).

Вы столкнулись:

- 1) с проблемой ограниченности ресурсов;
- 2) с необходимостью компромиссного выбора;
- 3) с тем, что спрос на конфеты неэластичен по цене;
- 4) с оценкой альтернативной стоимости;
- 5) с действием закона убывающей предельной полезности.

12. К долговым ценным бумагам относятся:

- 1) казначейские обязательства государства;
- 2) облигации;
- 3) акции;
- 4) сберегательные сертификаты;
- 5) чеки.

13. Если одновременно произойдут два события: снизятся процентные ставки по ипотечному кредитованию и произойдет ужесточение требований при государственной приемке жилья в новостройках, то:

- 1) вырастет спрос на первичном рынке жилья;
- 2) вырастут цены на первичном рынке жилья;
- 3) снизятся цены на вторичном рынке жилья;
- 4) объем продаж на первичном рынке жилья непременно вырастет;
- 5) объем продаж на вторичном рынке жилья непременно вырастет.

14. В 1993 году инфляция в России составила примерно 800%. За данный год:

- 1) покупательная способность упала на 89%;
- 2) покупательная способность упала на 900%;
- 3) полугодовая инфляция составила в среднем 400%;
- 4) полугодовая инфляция составила в среднем 200%;
- 5) при росте номинального дохода в 6 раз реальный снизился на 33%.

15. Максимизируя свою прибыль монополист в зависимости от ситуации может:

- 1) осуществить ценовую дискриминацию;
- 2) отменить рекламу;
- 3) уменьшить цену;
- 4) увеличить объем выпуска;
- 5) изменить технологию производства.

ТЕСТ 4

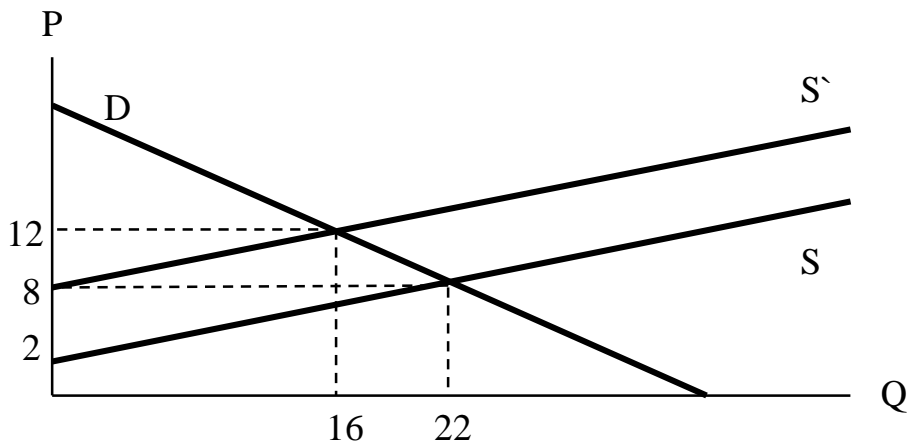
16. При бесплатном входе на выступление придет 6 тыс. человек, а увеличение цены билета на каждый рубль сокращает их число на 15 человек. Какова будет выручка, если организаторы хотят ее максимизировать?

Ответ:

17. Пусть p – цена мороженого (в руб.), q – объем продаж (в млн. шт.). Весной спрос задан функцией $q_D = 8 - 0,4p$. Летом он увеличился на 60%. Определить функцию майского спроса на мороженое. Каков будет спрос при цене 15 руб.? При какой цене мороженое перестанут покупать совсем?

Ответ:

18. На рисунке ниже изображены кривые спроса (D) и предложения (S) на рынке хурмы. В результате введения потоварного налога кривая предложения продукта сместилась в положение S' . Чему равны налоговые сборы с производителей?



Ответ: